



Unione Europea

FONDI
STRUTTURALI
EUROPEI

pon
2007-2013



Ministero dell'Istruzione, dell'Università e della Ricerca
Dipartimento per la Programmazione
D.G. per gli Affari Internazionali - Ufficio IV
Programmazione e gestione dei fondi strutturali europei
e nazionali per lo sviluppo e la coesione sociale

COMPETENZE PER LO SVILUPPO (FSE)



BAAE01400Q

14° Circolo Didattico "Re David"

Via Omodeo, n. 27 - 70125 BARI

Tel. Segr.: 080.502.52.78/502.83.81 - Fax: 080.501.32.54 - Direzione: 080.501.40.23 C.F.
80007700729

e-mail: baee01400q@istruzione.it - Sito: www.scuolaredavid.it



L'attività oggetto della presente nota rientra nel Piano Integrato d'Istituto, annualità 10/11 ed è finanziata dal Fondo Sociale Europeo nell'ambito del Programma Operativo Nazionale "Competenze per lo Sviluppo" a titolarità del M.I.U.R. - Direzione Generale Affari Internazionali Ufficio IV

PROGRAMMA OPERATIVO NAZIONALE 2007/2013

REPORT DELLE ATTIVITA' DI MONITORAGGIO E VALUTAZIONE

PROGETTO: PON B-4-FSE-2010-21

**"UNA SCUOLA..... PER ME, PER TE, PER TUTTI"
(MODULO DOCENTI)**

Valutatore: Anna Maria Vasti

Indice
Progetto PON B-4-FSE- 2010-21

1. PIANO DI VALUTAZIONE E MONITORAGGIO	3
1.1 Progetto in analisi	
1.2 Obiettivi	
1.3 Fasi del processo	
2. VALUTAZIONE EX-ANTE	5
3. MONITORAGGIO INIZIALE – CORSISTI.....	6
4. MONITORAGGIO INIZIALE – ESPERTI.....	12
5. MONITORAGGIO INIZIALE – TUTOR.....	13
6. ANALISI E VALUTAZIONE DEI DATI DEL MONITORAGGIO INIZIALE.....	14
7. MONITORAGGIO FINALE-CORSISTI	16
8. MONITORAGGIO FINALE – ESPERTI	24
9. MONITORAGGIO FINALE – TUTOR	26
10. ANALISI E VALUTAZIONE SOMMATIVA- MONIT. FINALE	28

1. PIANO DI VALUTAZIONE E MONITORAGGIO

1.1 Progetto in analisi

Fondo	Azione	Descrizione Azione	Titolo del Progetto	Destinatari	Tempi
FSE	B4	Interventi di formazione sulle metodologie per la didattica individualizzata e sulle strategie per il recupero del disagio	“Una scuola...per me, per te, per tutti”	Docenti	30 ore Maggio- Giugno 2011

1.2 Obiettivi

L'attività di monitoraggio e valutazione ha come obiettivo un'analisi del percorso formativo nelle sue diverse fasi, orientata ad accertare la congruenza delle azioni intraprese con le finalità e le caratteristiche programmate e a rilevare la soddisfazione percepita dai destinatari e dagli operatori.

1.3 Fasi del processo

Considerato che il corso si svolgerà in maniera intensiva prevalentemente nel mese di Giugno, le rilevazioni di monitoraggio saranno effettuate in due momenti(in ingresso ed in uscita). Il processo di valutazione e monitoraggio includerà pertanto le seguenti fasi:

1. Valutazione e monitoraggio ex ante

Analisi del contesto

L'analisi del contesto include incontri preliminari con tutor ed esperti del percorso formativo e l'esame della struttura validata del progetto sulla piattaforma di Gestione della Programmazione Unitaria, per rilevare e analizzare i dati relativi alla tipologia dei destinatari, ai bisogni formativi, agli obiettivi, ai contenuti, alle metodologie e al calendario del corso. Gli elementi raccolti consentiranno di individuare gli indicatori per il monitoraggio iniziale. Tutor ed esperti stabiliranno inoltre modalità di rilevazione e contenuti relativi all'elaborazione della prova di competenza in ingresso, sulla base degli obiettivi formativi dei corsisti, stabiliti in fase di progettazione del percorso.

Strumenti

In un'ottica quantitativa si sceglie di adottare come strumenti di rilevazione, questionari con scale Likert a 5 punti per gli attori coinvolti. In linea generale gli item sono orientati a rilevare le aspettative e le motivazioni degli attori coinvolti (corsisti, tutor, docenti esperti), così come una valutazione degli aspetti organizzativi e formativi in fase di preparazione del progetto. Come prova di competenza in ingresso si sceglie di adottare una batteria di 10 item con risposta a scelta multipla.

Procedura e metodologia

I questionari di monitoraggio saranno somministrati a margine delle attività didattiche durante il primo incontro e compilati in forma anonima. Nella stessa giornata, a seguire, sarà somministrata la prova di competenza in ingresso, compilata in maniera nominativa.

Documentazione

Elaborazione Report di monitoraggio iniziale in formato elettronico e archiviazione del materiale cartaceo utilizzato e compilato, da depositare agli Atti della scuola.

2. Valutazione e monitoraggio ex post

Analisi del contesto

L'analisi del contesto include incontri con il tutor e l'esame della documentazione didattica e dei prodotti finali del percorso formativo. Gli elementi raccolti consentiranno di individuare gli indicatori per il monitoraggio finale.

Tutor ed esperti stabiliranno inoltre modalità di rilevazione e contenuti relativi all'elaborazione della prova di competenza in uscita, sulla base degli elementi utilizzati nella prova d'ingresso, degli elementi conoscitivi emersi nello svolgimento del percorso e degli obiettivi formativi, stabiliti in fase di progettazione iniziale.

Strumenti

Si adottano come strumenti di rilevazione, questionari con scale Likert a 5 punti e domande a risposta aperta per gli attori coinvolti. In linea generale gli item del questionario finale sono orientati a rilevare la soddisfazione degli attori coinvolti (corsisti, tutor, docenti esperti) in relazione agli obiettivi didattici prefissati, agli aspetti organizzativi, al clima relazionale. Agli esperti e ai tutor, in particolare è richiesto di valutare il raggiungimento degli obiettivi previsti, l'efficacia delle metodologie didattiche e dei contenuti, il livello di interesse e di partecipazione dei corsisti. Ai docenti corsisti è richiesto di valutare la ricaduta sulle competenze professionali.

Come prova di competenza in uscita si sceglie di adottare una batteria di 10 item con risposta a scelta multipla.

Procedura e metodologia

I questionari di monitoraggio saranno somministrati a margine delle attività didattiche durante l'ultima lezione del corso e saranno compilati in forma anonima.

La tabulazione e la rappresentazione grafica dei dati raccolti, espressi in tabelle, in percentuali e/o frequenze di distribuzione, consentirà una visione sintetica dell'andamento generale.

I dati consentiranno di ricavare informazioni sull'efficacia e l'efficienza dei percorsi realizzati, di valutare il livello di soddisfazione degli operatori e dei corsisti, di capitalizzare gli aspetti efficaci dell'esperienza per successive progettazioni didattiche.

Inoltre, due saranno i momenti di rilevazione relativa alle prove di competenza in uscita:

- a) i corsisti, negli ultimi due incontri, saranno impegnati ad elaborare un project work relativo ai contenuti metodologico-didattici sviluppati nel percorso, secondo una modalità laboratoriale di gruppo, la cui valutazione sarà fatta e registrata dal docente esperto.
- b) Nell'ultima giornata, a seguito del questionario di monitoraggio ex post, sarà somministrata la prova di competenza specificata nella sezione Strumenti.

Documentazione

Elaborazione Report di monitoraggio finale in formato elettronico e archiviazione del Report completo e del materiale cartaceo utilizzato e compilato, da depositare agli Atti della scuola.

I risultati delle prove di valutazione somministrate ai corsisti in ingresso e in uscita sono analizzati e documentati sulla piattaforma di Gestione della Programmazione Unitaria, dal tutor, nella sezione di sua competenza.

2. VALUTAZIONE EX-ANTE

Dall'analisi della documentazione della progettazione esecutiva e dagli incontri preliminari con i tutor e gli esperti, risulta che l'impianto progettuale dei percorsi formativi è ben articolato e coerente nella definizione delle fasi iniziali, intermedie e finali di lavoro.

Il percorso programmato, destinato a docenti del circolo didattico, è il seguente:

“Una scuola...per me, per te, per tutti”: ha come obiettivo l'aggiornamento sulle metodologie per la didattica individualizzata e sulle strategie per il recupero del disagio. La programmazione formativa prevede, sul versante teorico, un approfondimento degli aspetti affettivi e socio-cognitivi che caratterizzano le "comunità per l'apprendimento" e, sul versante pedagogico-didattico, un approfondimento dei metodi e delle strategie di apprendimento collaborativi anche con il supporto delle tecnologie multimediali.

Sono presenti due esperti: uno in psicologia dell'educazione; l'altro, in psicologia dell'educazione con particolare competenza in apprendimento collaborativo.

Le competenze in uscita previste per tale percorso sono:

- Acquisire consapevolezza in relazione agli elementi psico-pedagogici che caratterizzano la comunicazione didattica e le relazioni in classe
- Approfondire la conoscenza e l'applicazione nella realtà di ogni gruppo-classe, dei metodi e delle strategie di apprendimento collaborativi, anche con il supporto di tecnologie multimediali specifiche.

Le metodologie programmate hanno carattere interattivo e prevedono percorsi laboratoriali, lezioni dialogate anche con il supporto della LIM e del PC, attività in piccoli gruppi, realizzazione di project work, così come i contenuti previsti appaiono rispondenti agli obiettivi richiesti dall'azione.

La programmazione esecutiva degli interventi, gli strumenti di gestione delle attività, le modalità di archiviazione delle informazioni e le azioni amministrative risultano efficaci.

Tra i punti di forza della progettazione del percorso formativo in analisi possiamo annoverare:

- coerenza con gli obiettivi dell'azione PON
- qualità della progettazione formativa
- metodologie interattive
- adeguatezza dei percorsi ai bisogni di aggiornamento dei docenti
- coerenza della scelta dei contenuti con i bisogni formativi degli alunni delineati nel POF.

Non risultano punti di debolezza nella progettazione del percorso formativo.

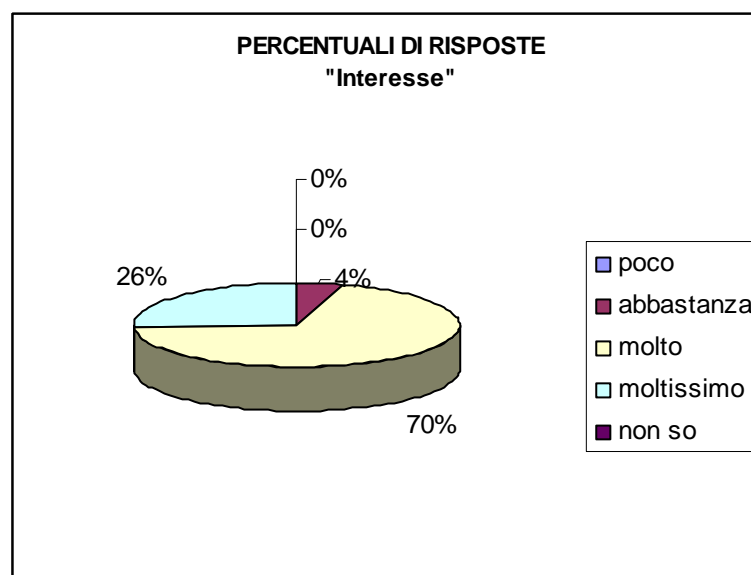
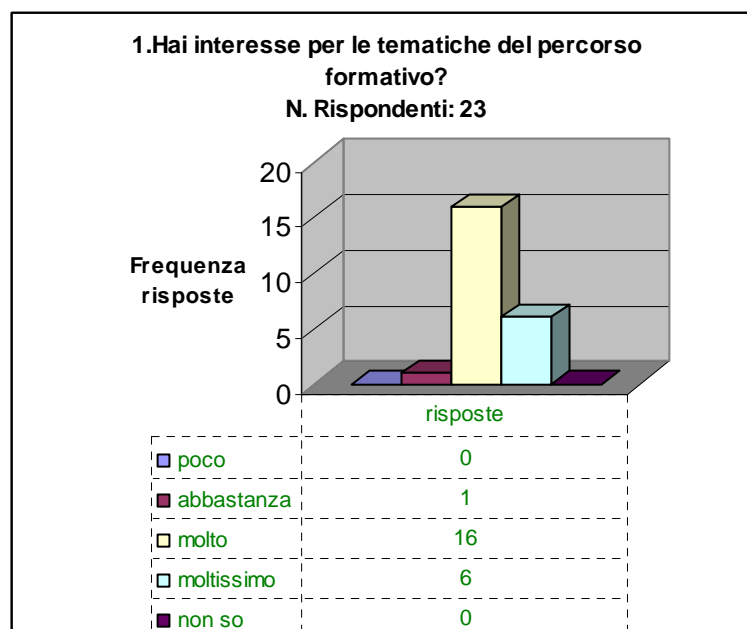
3. MONITORAGGIO INIZIALE - CORSISTI

Progetto: PON B-4- FSE-2010-21 “Una scuola...per me, per te, per tutti”

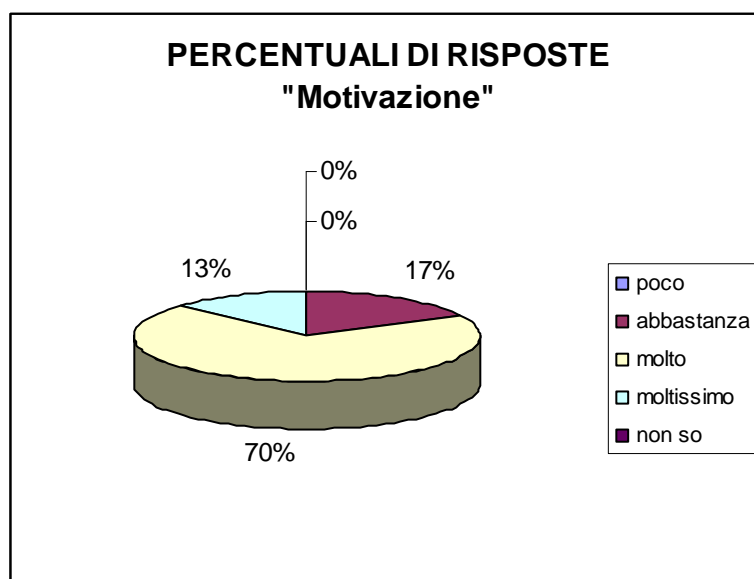
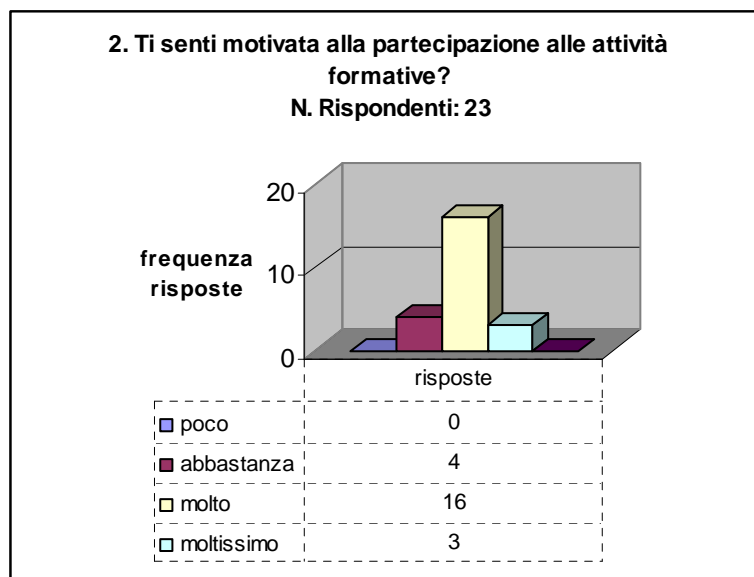
Questionari somministrati: n. 5 item

Questionari pervenuti: 23/ 23

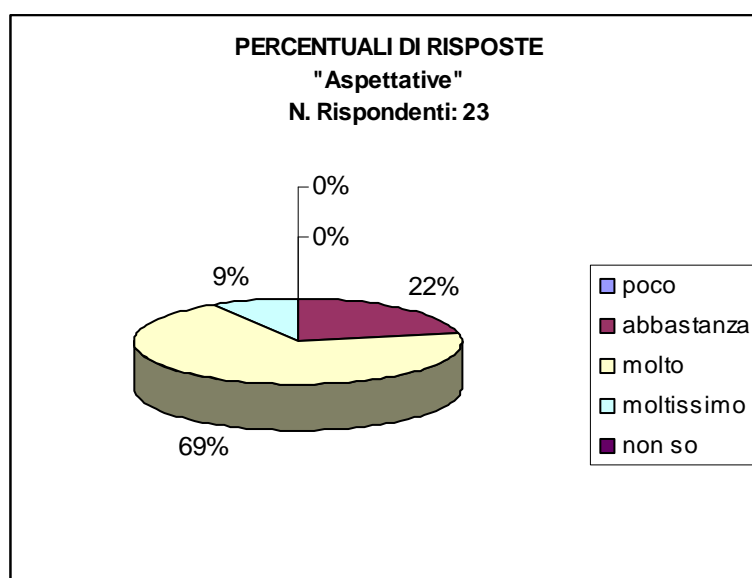
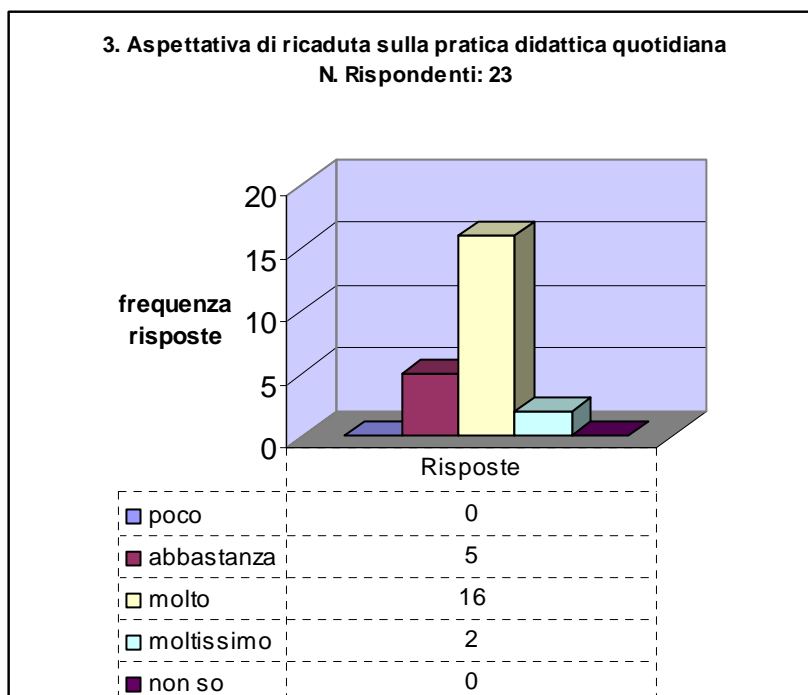
1. Interesse



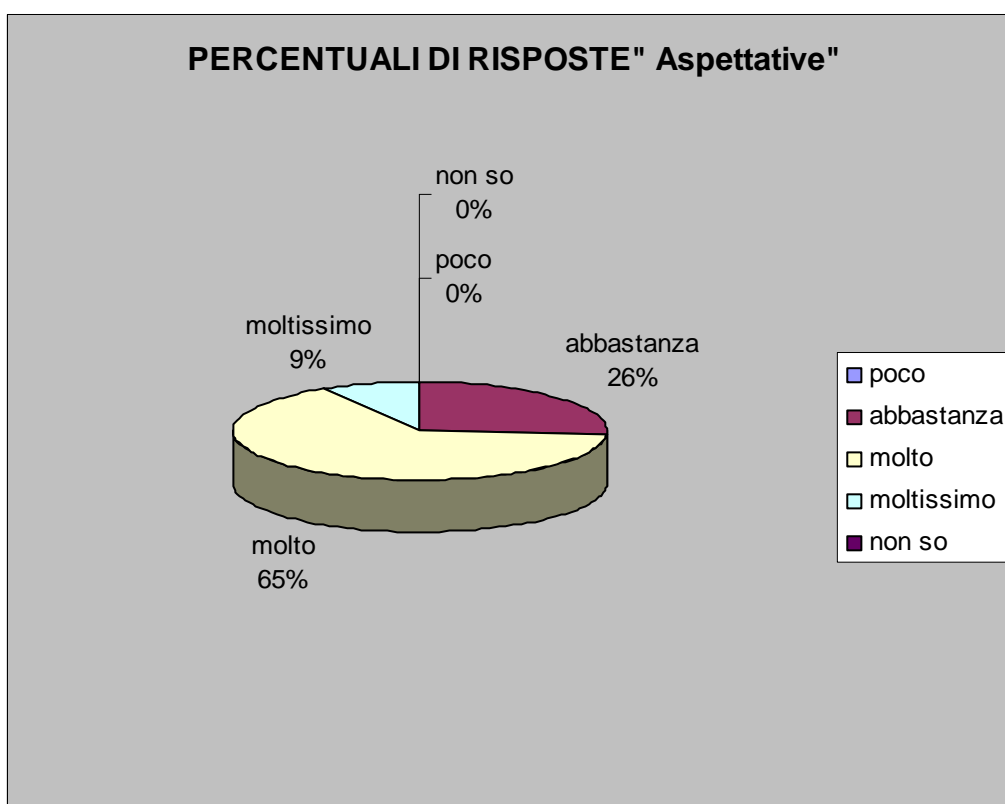
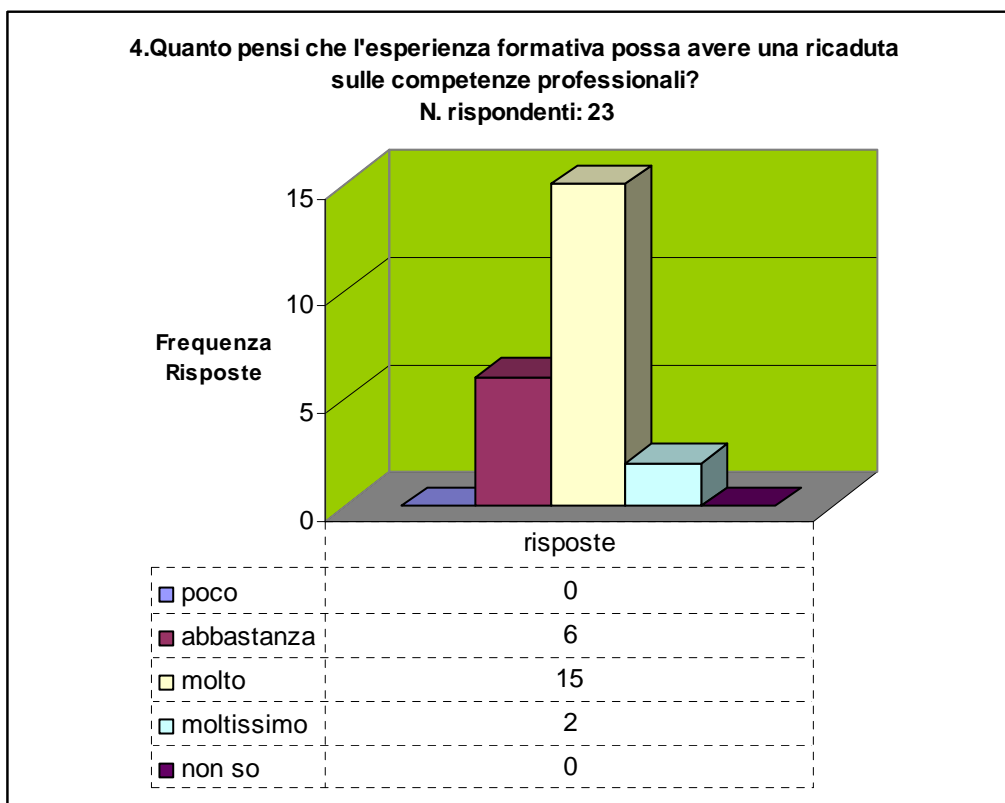
2. Motivazione



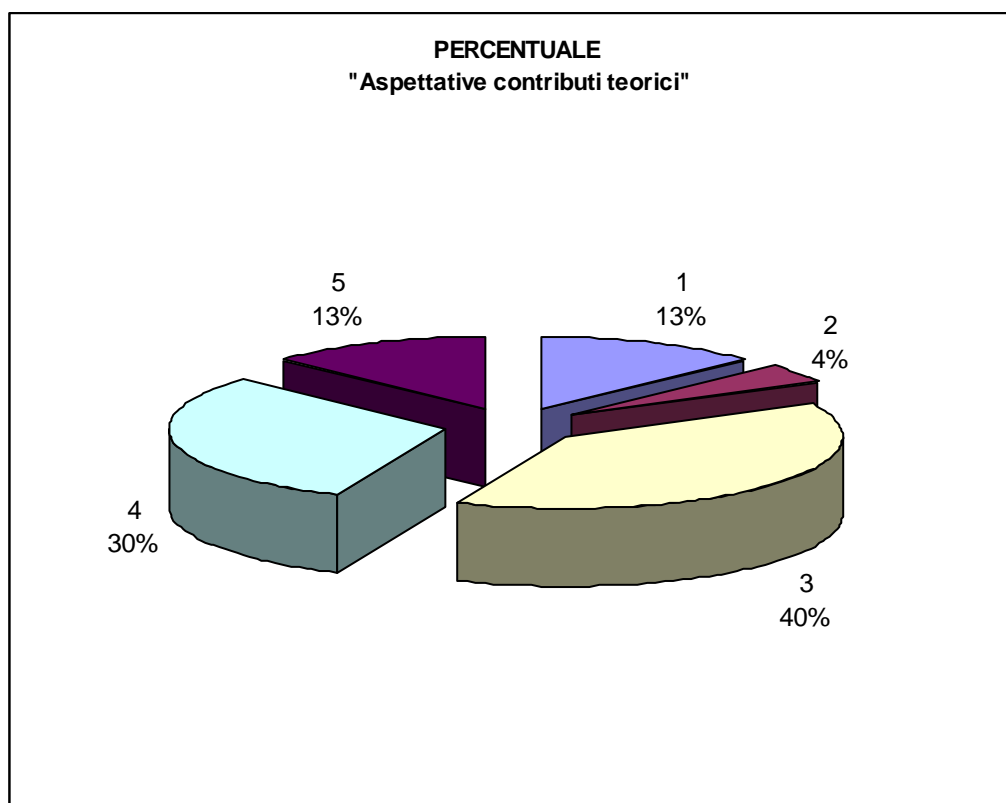
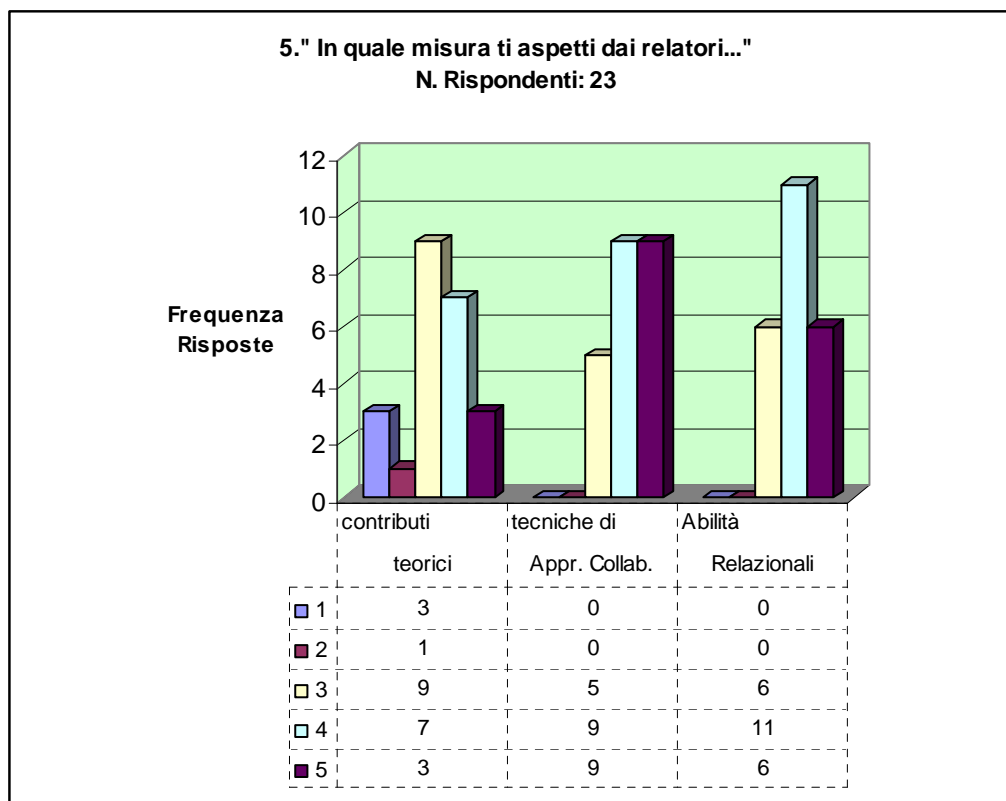
3. Aspettative

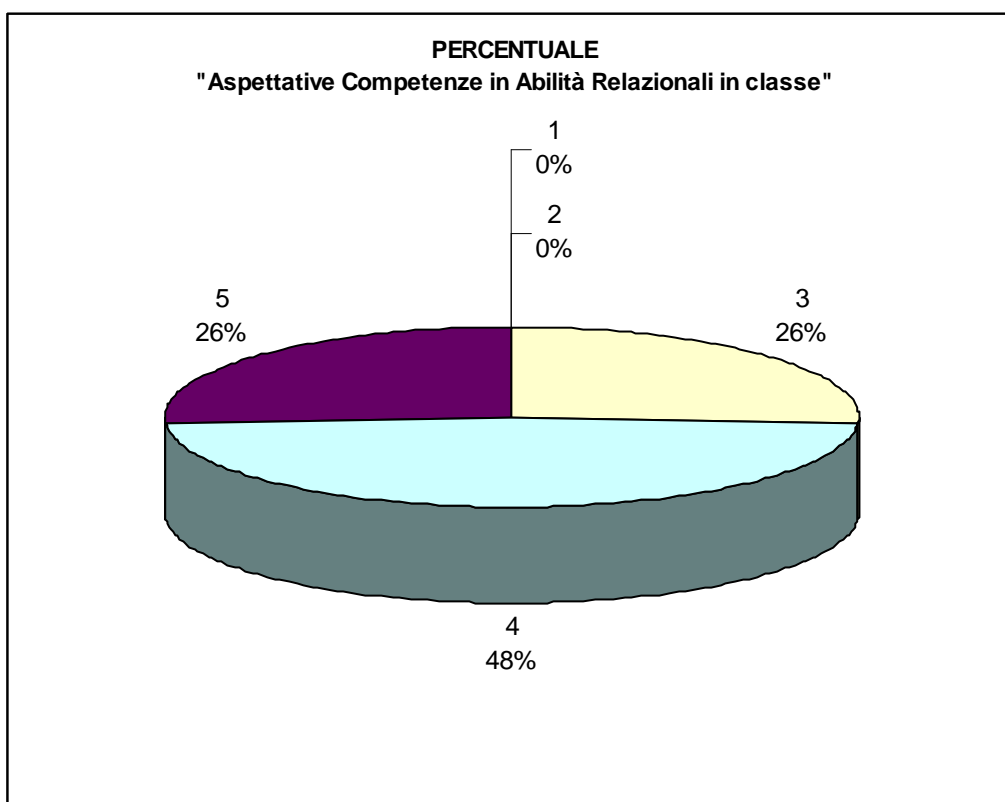
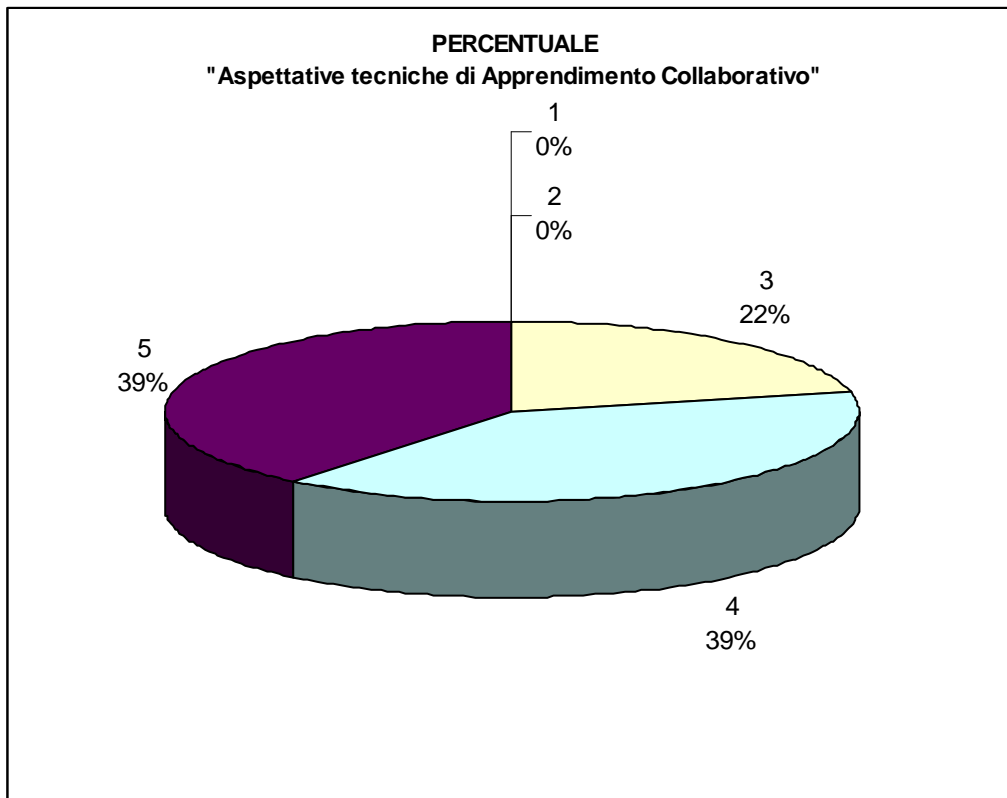


4. Aspettative



5. Aspettative





4. MONITORAGGIO INIZIALE – ESPERTI

Questionario somministrato: n. 5 item

Questionari somministrati: 2 /2

Item n. 1	n. risposte 2
Ritieni che ti siano state fornite indicazioni ed informazioni esaurienti per la pianificazione del percorso formativo?	<i>Poco</i>
	<i>Abbastanza</i>
	<i>Molto</i>
	<i>Moltissimo</i> 2
	<i>Non so</i>

Item n.2	n. risposte 2
Il docente tutor è stato disponibile e collaborativi nella fase organizzativa dell'intervento formativo?	<i>Poco</i>
	<i>Abbastanza</i>
	<i>Molto</i>
	<i>Moltissimo</i> 2
	<i>Non so</i>

Item n. 3	n. risposte 2
Ritieni che il numero dei corsisti sia funzionale alla tipologia delle attività da svolgere?	<i>Poco</i>
	<i>Abbastanza</i>
	<i>Molto</i> 1
	<i>Moltissimo</i> 1
	<i>Non so</i>

Item n. 4	n. risposte 2
Ritieni che il monte ore previsto sia funzionale alla realizzazione degli obiettivi programmati?	<i>Poco</i>
	<i>Abbastanza</i>
	<i>Molto</i> 1
	<i>Moltissimo</i> 1
	<i>Non so</i>

Item n. 5	n. risposte 2
Quanto ritieni che i contenuti specifici del percorso formativo programmato siano adeguati per un proficuo aggiornamento rivolto a docenti?	<i>Poco</i>
	<i>Abbastanza</i>
	<i>Molto</i>
	<i>Moltissimo</i> 2
	<i>Non so</i>

5. MONITORAGGIO INIZIALE – TUTOR

Questionario somministrato: n. 5 item

Questionari somministrati: 1 /1

Item n. 1	n. risposte 1
Ritieni che il personale amministrativo abbia collaborato nella fase organizzativa del percorso formativo?	<i>Poco</i>
	<i>Abbastanza</i>
	<i>Molto</i> 1
	<i>Moltissimo</i>
	<i>Non so</i>

Item n.2	n. risposte 1
Gli esperti esterni sono stati disponibili e collaborativi nella fase preparatoria del progetto?	<i>Poco</i>
	<i>Abbastanza</i>
	<i>Molto</i>
	<i>Moltissimo</i> 1
	<i>Non so</i>

Item n. 3	n. risposte 1
Ritieni che il numero dei corsisti sia funzionale alla tipologia delle attività da svolgere?	<i>Poco</i>
	<i>Abbastanza</i>
	<i>Molto</i> 1
	<i>Moltissimo</i>
	<i>Non so</i>

Item n. 4	n. risposte 1
Quanto ritieni che i contenuti specifici del percorso formativo programmato siano adeguati per un proficuo aggiornamento rivolto a docenti?	<i>Poco</i>
	<i>Abbastanza</i>
	<i>Molto</i>
	<i>Moltissimo</i> 1
	<i>Non so</i>

Item n. 5	n. risposte 1
Ritieni che l'esperienza formativa possa avere una ricaduta positiva sul potenziamento delle tue competenze professionali?	<i>Poco</i>
	<i>Abbastanza</i> 1
	<i>Molto</i>
	<i>Moltissimo</i>
	<i>Non so</i>

6. ANALISI E VALUTAZIONE DEI DATI DEL MONITORAGGIO INIZIALE

Il monitoraggio iniziale è stato realizzato attraverso la somministrazione di questionari strutturati di gradimento ai diversi attori del corso.

Il questionario per il **monitoraggio iniziale dei docenti-corsisti** include item sulla motivazione alla partecipazione alle attività formative, sull'interesse per le tematiche del percorso formativo, sulle aspettative rispetto alla ricaduta a) sulla pratica didattica quotidiana; b) sulle proprie competenze professionali; c) sulle sollecitazioni pedagogico-didattiche(conoscenze teoriche, strategie didattiche per l'apprendimento collaborativo, acquisizione di abilità relazionali per la gestione della classe).

Come risulta dai dati sintetizzati nei grafici del paragrafo 3, l'interesse dei corsisti per le tematiche di aggiornamento è molto alto (Abbastanza: 4%; Molto: 70%; Moltissimo: 26%), come la motivazione a partecipare alle attività programmate (Abbastanza: 17%; Molto: 70%; Moltissimo: 13%). E' medio-alta l'aspettativa di ricaduta sulla pratica didattica quotidiana (Abbastanza: 22%; Molto: 69%; Moltissimo: 9%), come quella di ricaduta sulle proprie competenze professionali(Abbastanza: 26%; Molto: 65%; Moltissimo: 9%). La maggioranza dei docenti si aspetta di apprendere contenuti operativi (strategie di apprendimento collaborativi ed abilità relazionali nella gestione della classe) più che teorici.

Dalla lettura di questi dati emerge una valutazione positiva riguardo alla componente docenti per quello che concerne "motivazione, interesse e aspettative di ricaduta didattica e di formazione personale". Nelle aspettative più specificatamente pedagogico- didattiche(item n. 5) si rileva un minor interesse per i contributi teorici (è presente la percentuale del 13% per il valore più basso"1") e invece un interesse molto elevato per gli aspetti operativi.

Specificatamente,

per le strategie didattiche di apprendimento collaborativo si registra:

- l'assenza di risposte riguardo ai valori medio-bassi"1"e"2"
- una percentuale del 22% per il valore medio "3"
- una percentuale del 39% per il valore alto"4"
- una percentuale del 13% del valore molto alto"5".

Per le abilità relazionali utili nella gestione della classe si registra:

- l'assenza di risposte riguardo ai valori medio-bassi"1"e"2"
- una percentuale del 26% per il valore medio"3"
- una percentuale del 48% per il valore alto"4"
- una percentuale del 26% per il valore molto alto"5".

Per ciò che concerne il **monitoraggio iniziale degli esperti**, il questionario strutturato somministrato comprende item che sono riconducibili a tre indicatori: (a) Efficacia degli aspetti organizzativi; (b) Efficienza del tutor; (c) Efficacia della progettazione formativa. Come si evince dalla tabella del paragrafo 4, la valutazione dell'efficienza del tutor nella fase preparatoria del progetto risulta molto alta.

La valutazione di efficacia degli aspetti organizzativi(flussi di informazione, numero dei corsisti, tempi) è anch'essa, positiva, medio-alta.

La previsione di efficacia della progettazione formativa (adeguatezza del percorso programmato per un proficuo aggiornamento) è molto alta.

Per quanto concerne il **monitoraggio iniziale del tutor**, il questionario strutturato somministrato comprende item che sono riconducibili a quattro indicatori: (a) Efficacia degli aspetti organizzativi; (b) Efficienza degli esperti; (c) Efficacia della progettazione formativa; (d) Aspettativa di ricaduta sulle competenze professionali.

Come si desume dalla tabella del paragrafo 5, si registrano valori.

- molto positivi riguardo “l’efficienza degli esperti e la previsione di efficacia della progettazione formativa”
- mediamente positivi riguardo “l’efficacia degli aspetti organizzativi (flussi di informazione, numero dei corsisti)

Riguardo all’item relativo “all’aspettativa di ricaduta sulle proprie competenze professionali” si registra un valore mediamente basso (Abbastanza), poiché il docente-tutor possiede già competenze professionali allo stesso livello degli esperti.

In conclusione della valutazione ex ante, possiamo annoverare tra i punti di forza del percorso:

- efficacia della progettazione formativa e degli aspetti organizzativi;
- matching tra progettazione formativa e bisogni formativi dei corsisti;
- efficienza di tutor ed esperti nella fase preparatoria del progetto.

Non si registrano punti di debolezza.

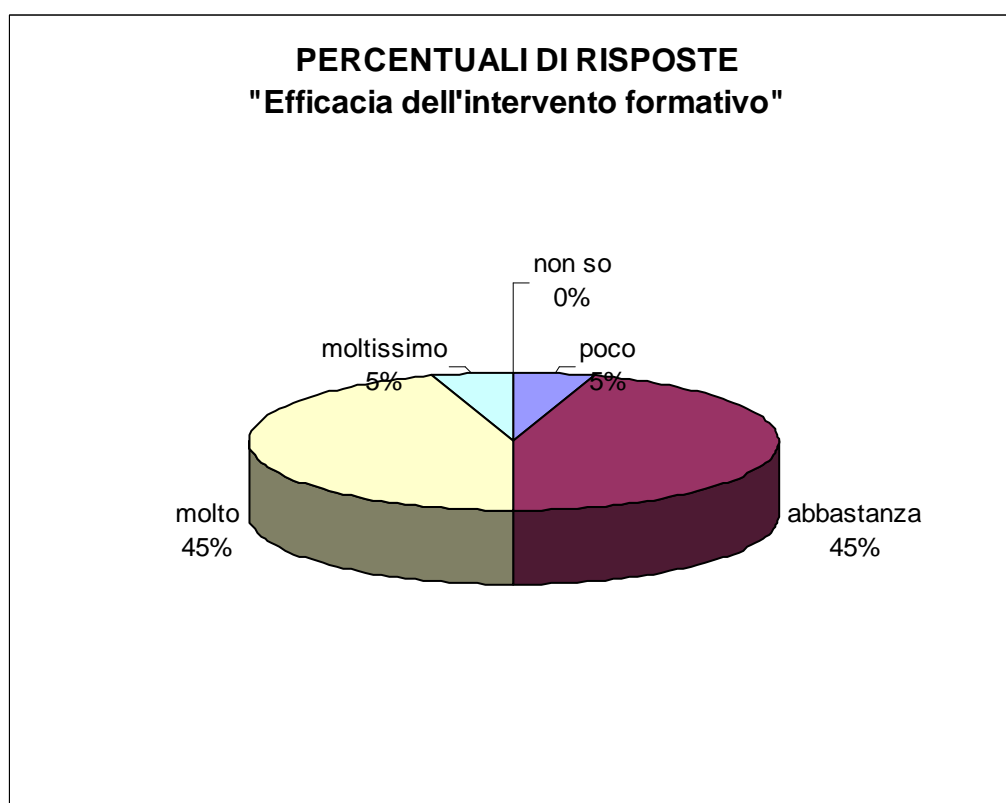
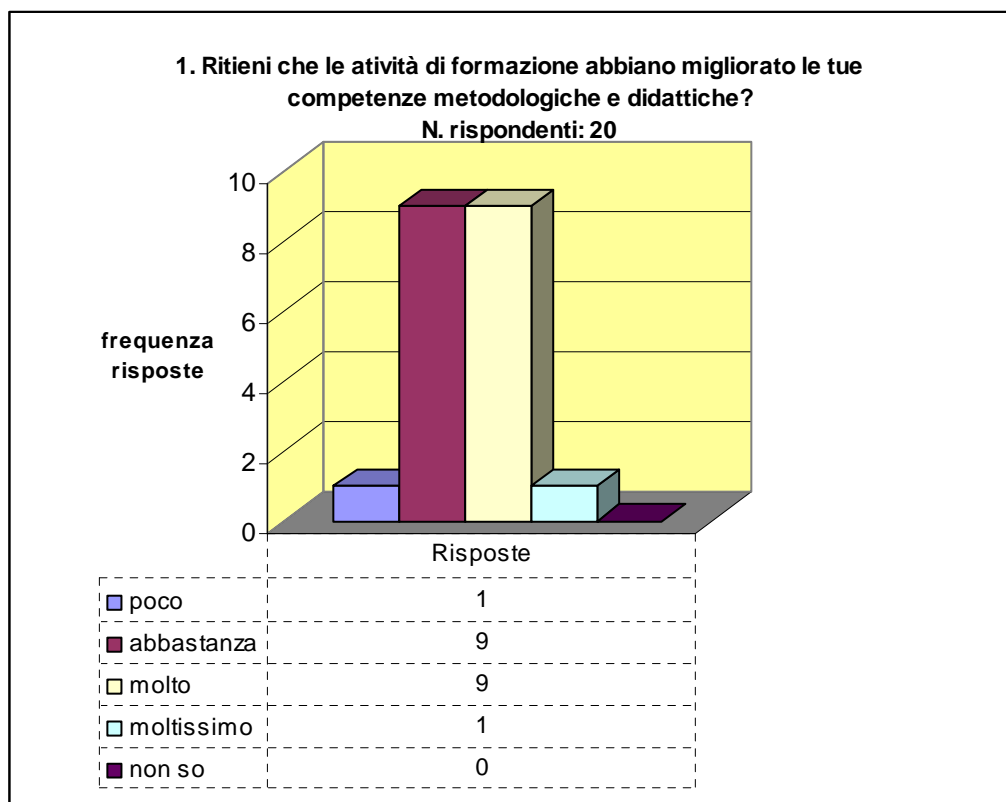
7. MONITORAGGIO FINALE - CORSISTI

Questionari somministrati: n. 6 item

Questionari pervenuti: 20/ 23

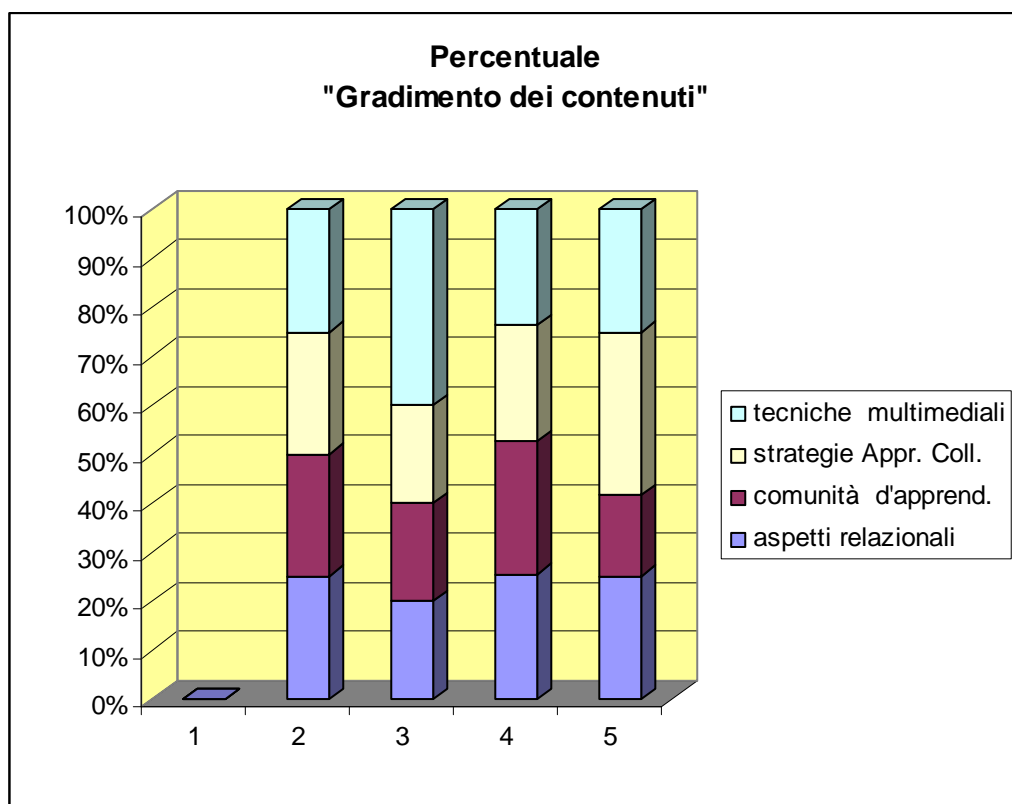
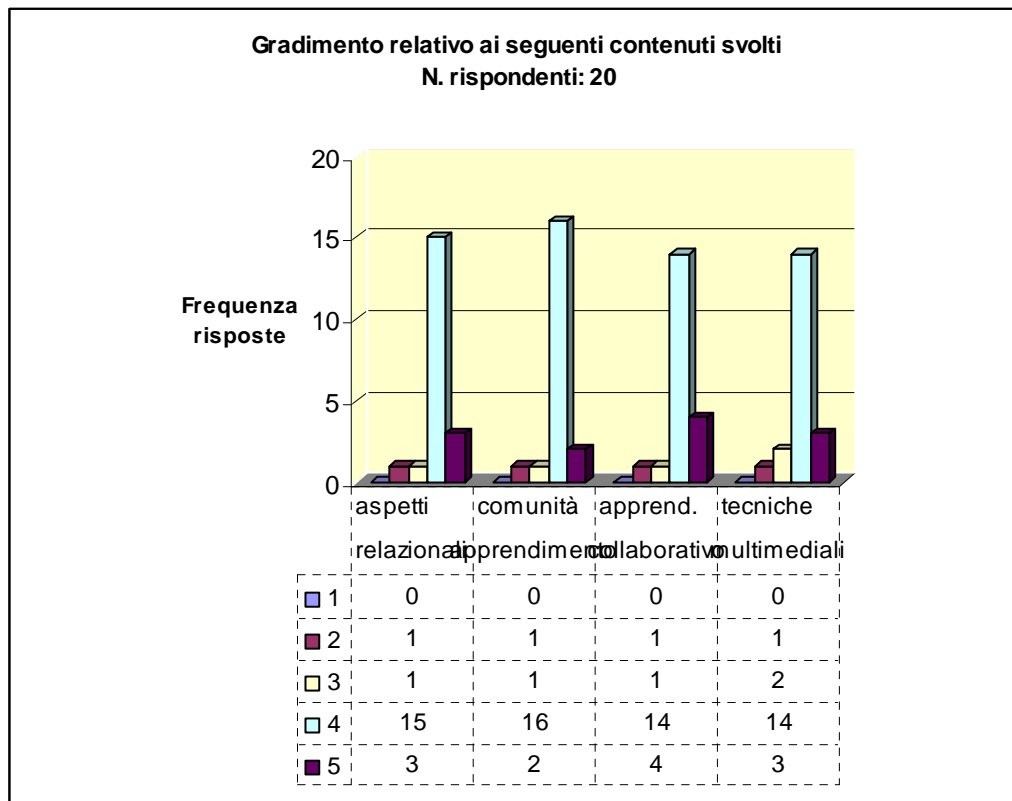
1. Efficacia dell'intervento formativo

Item n. 1

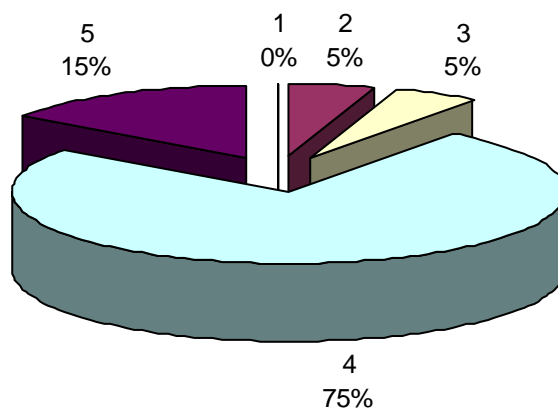


2. Gradimento per i contenuti

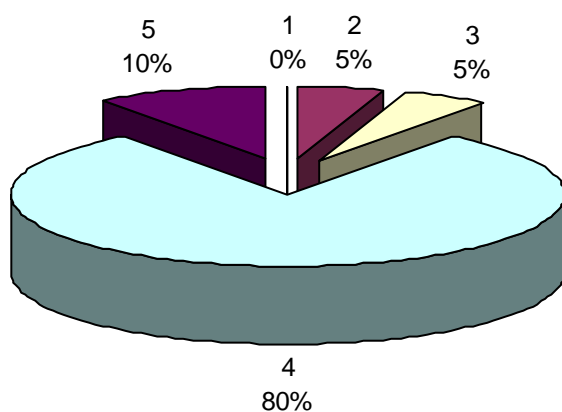
Item n. 3



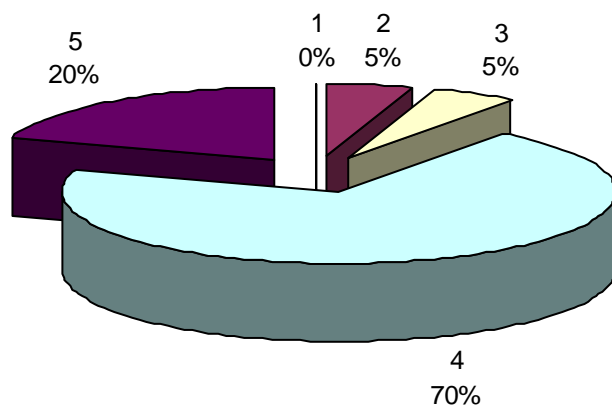
**PERCENTUALE Gradimento dei contenuti
"Aspetti relazionali"**



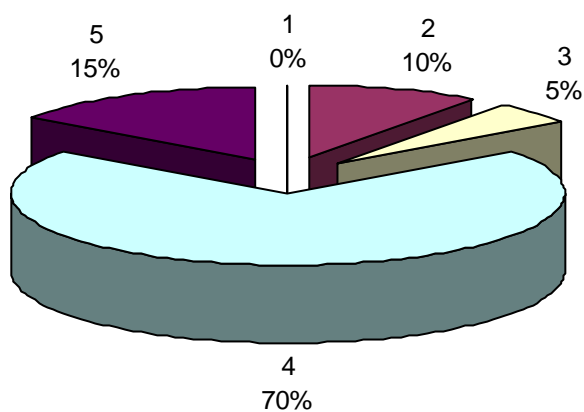
**PERCENTUALE Gradimento dei contenuti
"Aspetti delle Comunità di Apprendimento"**



PERCENTUALE Gradimento dei contenuti
" Metodi e strategie di Apprendimento collaborativo"

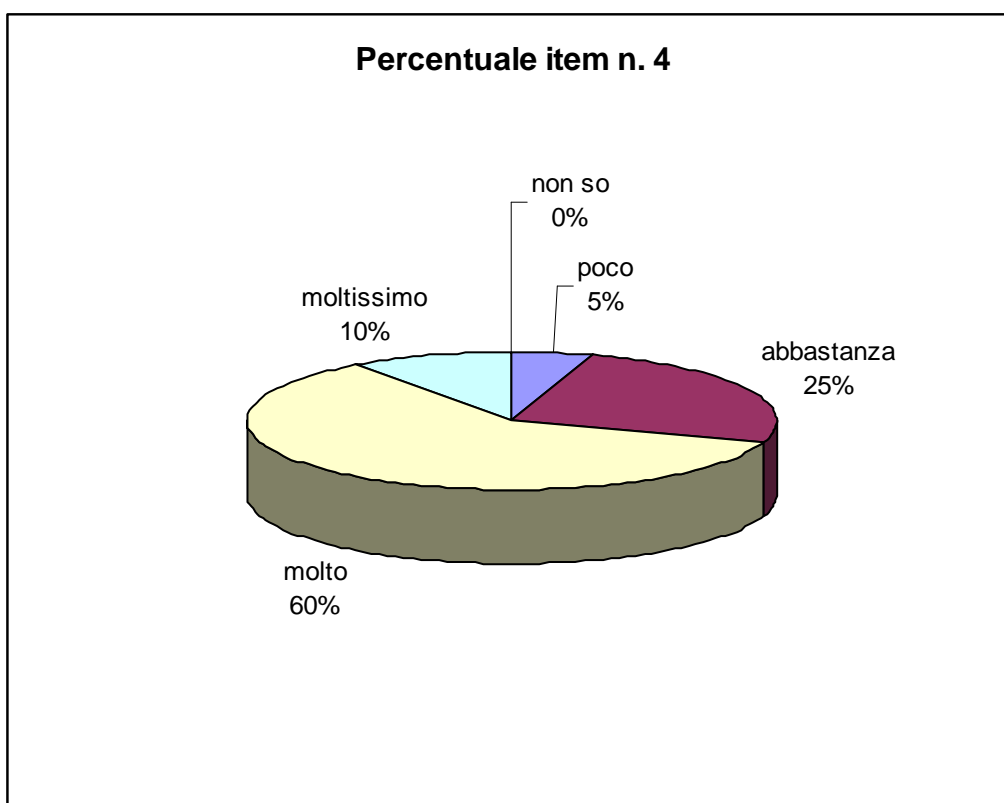
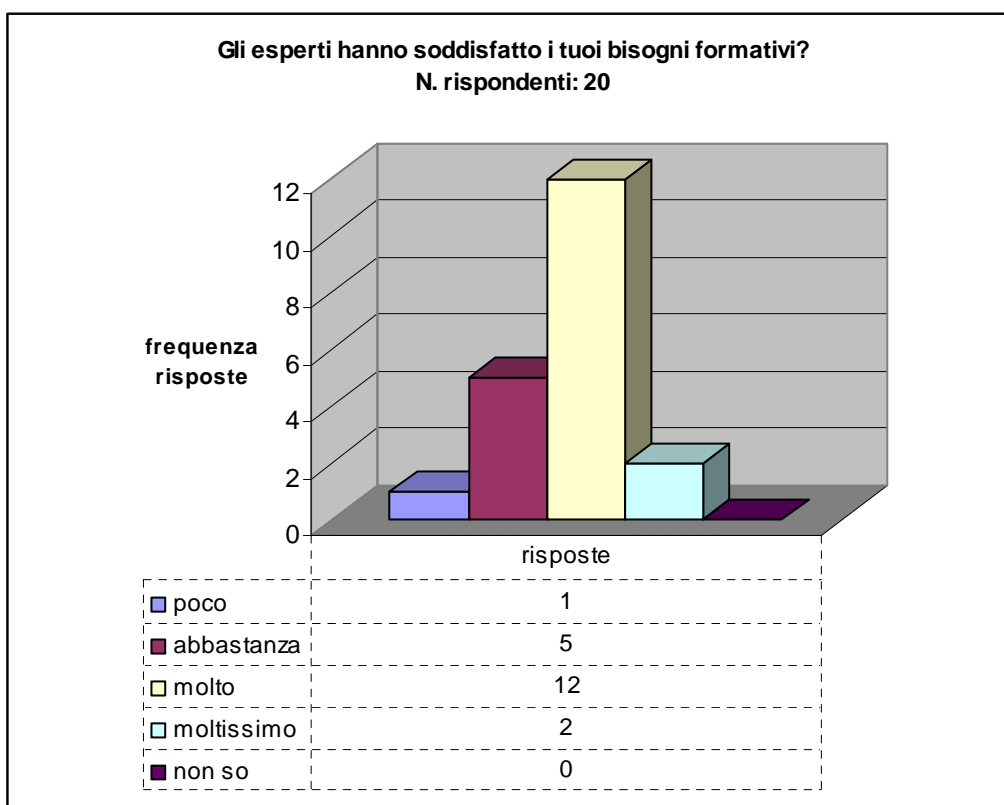


PERCENTUALE Gradimento dei contenuti
"Tecniche multimediali e Apprendimento Collaborativo"

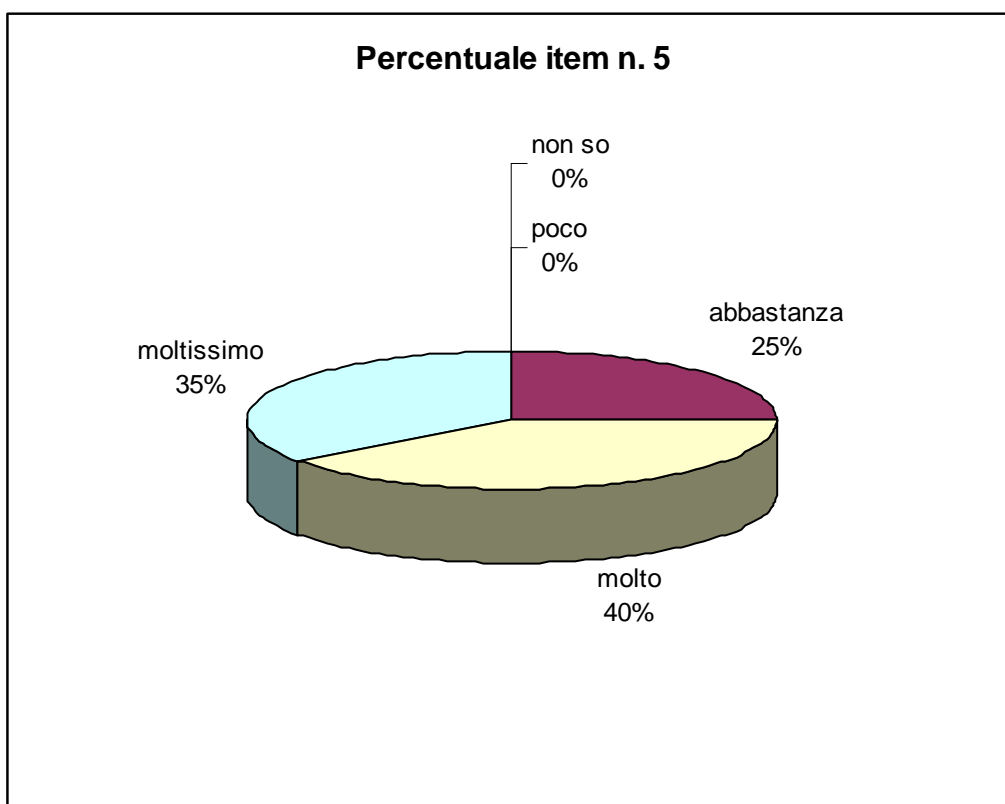
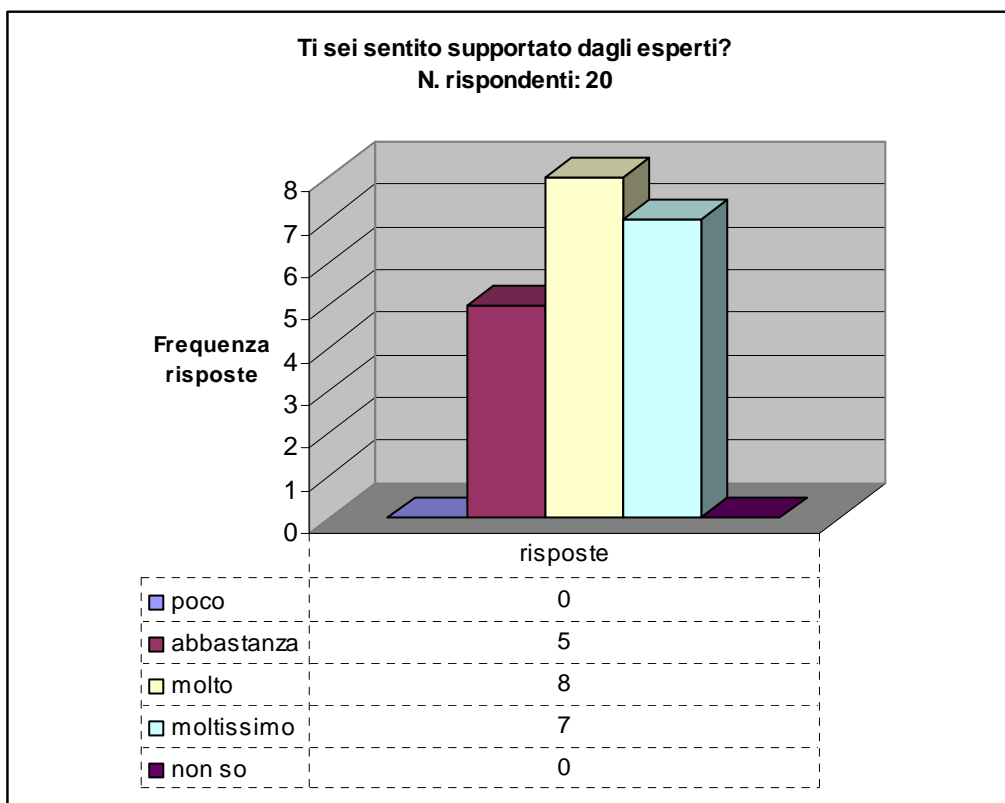


3. Efficacia esperti (Item n. 4, 5, 2)

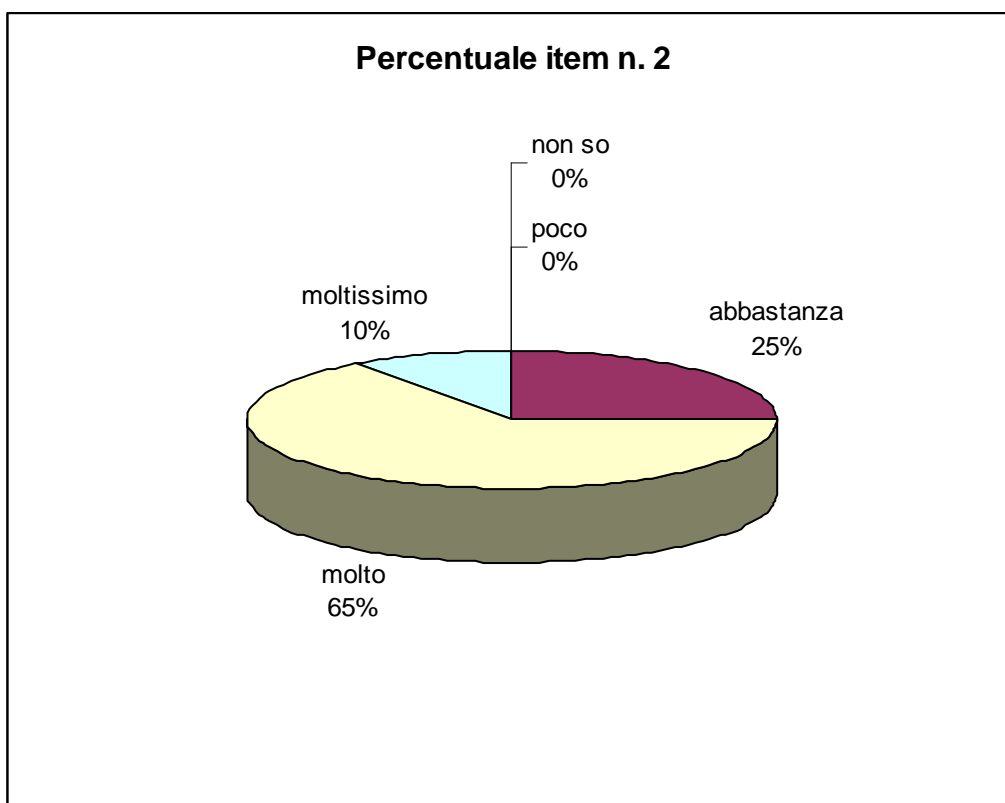
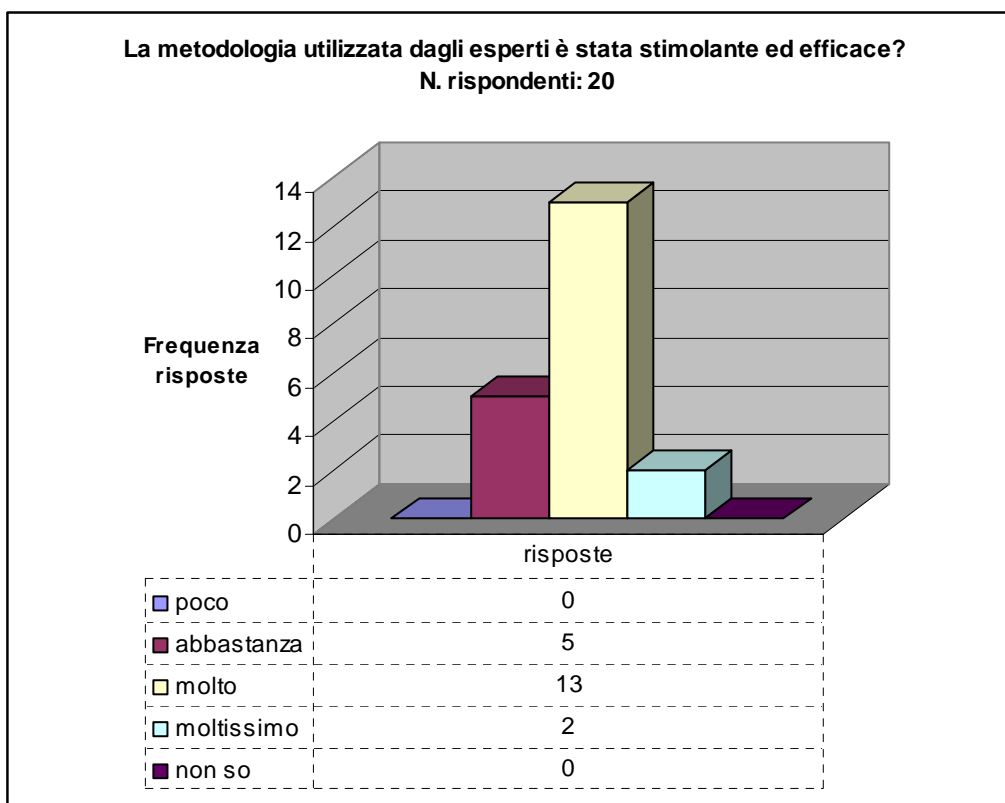
Item n. 4



Item n. 5

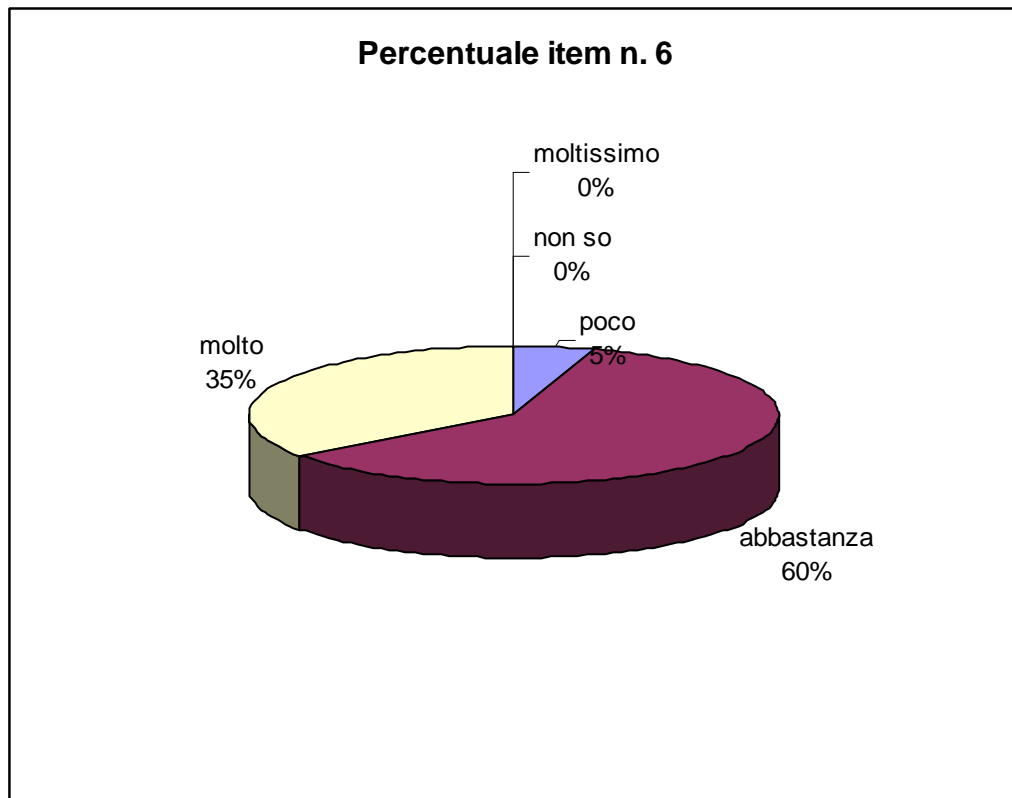
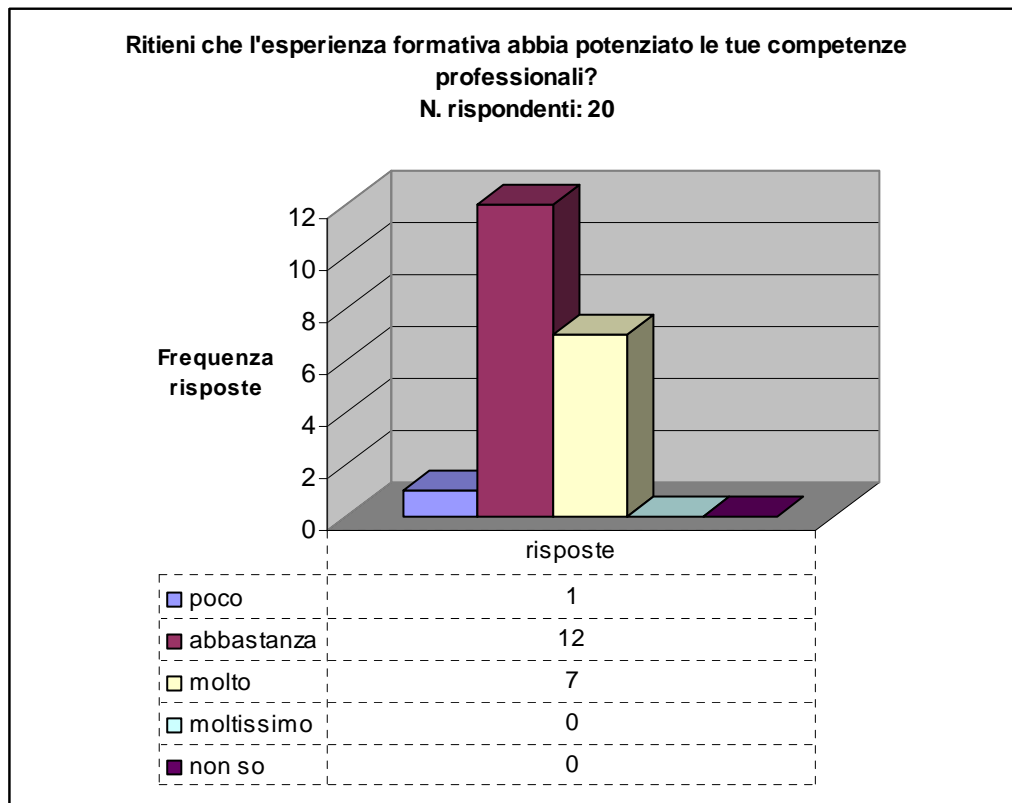


Item n. 2



4. Ricaduta sulle competenze

Item n. 6



8. MONITORAGGIO FINALE – ESPERTI

Questionario somministrato: n. 9 item

Questionari somministrati: 2 /2

Item n. 1	n. risposte 2
Ritieni che le fasi di svolgimento del corso siano state funzionali rispetto agli obiettivi da perseguire?	<i>Poco</i>
	<i>Abbastanza</i>
	<i>Molto</i>
	<i>Moltissimo</i> 2
	<i>Non so</i>

Item n.2	n. risposte 2
I tempi stabiliti sono stai soddisfacenti rispetto alle attività svolte?	<i>Poco</i>
	<i>Abbastanza</i>
	<i>Molto</i>
	<i>Moltissimo</i> 2
	<i>Non so</i>

Item n. 3	n. risposte 2
Sono stati funzionali gli spazi utilizzati?	<i>Poco</i>
	<i>Abbastanza</i>
	<i>Molto</i>
	<i>Moltissimo</i> 2
	<i>Non so</i>

Item n. 4	n. risposte 2
Ritieni che il docente tutor sia stato disponibile a collaborare con gli esperti?	<i>Poco</i>
	<i>Abbastanza</i>
	<i>Molto</i>
	<i>Moltissimo</i> 2
	<i>Non so</i>

Item n. 5	n. risposte 2
Quanto ritieni sia stata soddisfacente la qualità della partecipazione dei corsisti?	<i>Poco</i>
	<i>Abbastanza</i>
	<i>Molto</i> 2
	<i>Moltissimo</i>
	<i>Non so</i>

Item n. 6	n. risposte 2
Quanto interesse hanno mostrato i corsisti in relazione agli argomenti trattati?	<i>Poco</i>
	<i>Abbastanza</i>
	<i>Molto</i> 2
	<i>Moltissimo</i>
	<i>Non so</i>

Item n.7	n. risposte 2
Il gruppo è stato collaborativo e produttivo?	<i>Poco</i>
	<i>Abbastanza</i>
	<i>Molto</i> 2
	<i>Moltissimo</i>
	<i>Non so</i>

Item n. 8	n. risposte 2
Quanto sei soddisfatto del modo in cui sono state svolte le attività?	<i>Poco</i>
	<i>Abbastanza</i>
	<i>Molto</i>
	<i>Moltissimo</i> 2
	<i>Non so</i>

Item n. 9	n. risposte 2
Secondo te, quanto gli obiettivi raggiunti sono in linea con quelli programmati?	<i>Poco</i>
	<i>Abbastanza</i>
	<i>Molto</i>
	<i>Moltissimo</i> 2
	<i>Non so</i>

9. MONITORAGGIO FINALE – TUTOR

Questionario somministrato: n. 10 item

Questionari somministrati: 1 /1

Item n. 1	n. risposte 1
Il personale amministrativo ha collaborato positivamente in tutte le fasi del progetto?	<i>Poco</i>
	<i>Abbastanza</i>
	<i>Molto</i> 1
	<i>Moltissimo</i>
	<i>Non so</i>

Item n.2	n. risposte 1
I tempi stabiliti sono stati soddisfacenti rispetto alle attività svolte?	<i>Poco</i>
	<i>Abbastanza</i>
	<i>Molto</i>
	<i>Moltissimo</i> 1
	<i>Non so</i>

Item n. 3	n. risposte 1
Sono stati funzionali gli spazi utilizzati?	<i>Poco</i>
	<i>Abbastanza</i>
	<i>Molto</i> 1
	<i>Moltissimo</i>
	<i>Non so</i>

Item n. 4	n. risposte 1
Gli esperti esterni sono stati disponibili a collaborare con il docente-tutor?	<i>Poco</i>
	<i>Abbastanza</i>
	<i>Molto</i>
	<i>Moltissimo</i> 1
	<i>Non so</i>

Item n. 5	n. risposte 1
Gli esperti esterni sono stati disponibili ed esaurienti nel soddisfare le richieste formative e didattiche dei corsisti?	<i>Poco</i>
	<i>Abbastanza</i>
	<i>Molto</i>
	<i>Moltissimo</i> 1
	<i>Non so</i>

Item n. 6	n. risposte 1
E' stato esauriente e didatticamente efficace il materiale fornito ai corsisti?	<i>Poco</i>
	<i>Abbastanza</i>
	<i>Molto</i> 1
	<i>Moltissimo</i>
	<i>Non so</i>

Item n.7	n. risposte 1
Quanto ritieni sia stata soddisfacente la qualità della partecipazione dei corsisti?	<i>Poco</i>
	<i>Abbastanza</i>
	<i>Molto</i>
	<i>Moltissimo</i> 1
	<i>Non so</i>

Item n. 8	n. risposte 1
Ritieni che l'esperienza formativa abbia potenziato le tue competenze professionali?	<i>Poco</i>
	<i>Abbastanza</i> 1
	<i>Molto</i>
	<i>Moltissimo</i>
	<i>Non so</i>

Item n. 9	n. risposte 1
Sei soddisfatto del modo in cui sono state svolte le attività?	<i>Poco</i>
	<i>Abbastanza</i>
	<i>Molto</i>
	<i>Moltissimo</i> 1
	<i>Non so</i>

Item n. 10	n. risposte 1
Secondo te, quanto gli obiettivi raggiunti sono in linea con quelli programmati?	<i>Poco</i>
	<i>Abbastanza</i>
	<i>Molto</i>
	<i>Moltissimo</i> 1
	<i>Non so</i>

10. ANALISI E VALUTAZIONE SOMMATIVA MONITORAGGIO FINALE

Il monitoraggio finale è stato realizzato attraverso la somministrazione di questionari strutturati ai diversi attori del corso (tutor, esperti, docenti-corsisti).

Il questionario per il **monitoraggio finale delle docenti-corsiste** include item sull'efficacia dell'intervento formativo; sul gradimento verso i contenuti appresi; sull'efficacia degli esperti (soddisfacimento dei bisogni formativi dei corsisti, percezione di supporto significativo durante il percorso, metodologie adottate); sulla ricaduta che l'esperienza realizzata ha prodotto sulle competenze professionali.

Come si può desumere dai dati sintetizzati nei grafici del paragrafo 7, il 50% delle docenti valuta molto positivamente l'efficacia dell'intervento formativo (molto 45%; moltissimo 5%); l'altro 50% valuta esprime soddisfazione (abbastanza 45%); è tuttavia presente, nella percentuale del 5%, il valore minimo "poco".

Riguardo al gradimento per i contenuti appresi (a-comunicazione didattica e relazioni in classe; b-aspetti affettivi e socio-cognitivi delle comunità di apprendimento; c- metodi e strategie di apprendimento collaborativo; d- apprendimento collaborativo e tecniche multimediali), le docenti esprimono una valutazione molto positiva considerato che:

- la somma della percentuale relativa al valore alto "4" e al valore molto alto "5" riguardo a tutti i 4 indicatori di contenuti presi in considerazione, raggiunge il valore percentuale del 90% delle risposte;
- per il valore medio 3, la percentuale di risposte è del 5%;
- per il valore medio-basso 2, la percentuale è del 5% nei contenuti a,b,c; è del 10% nel contenuto d, riguardante l'apprendimento collaborativo e le tecniche multimediali, probabilmente perché l'argomento per i docenti è risultato molto interessante, ma anche poco consueto, per cui ci sarebbe stato bisogno di maggior tempo e di maggiore applicazione
- non si registra alcuna risposta nel valore minimo 1.

Le docenti valutano molto positivamente l'efficacia degli esperti (a- il soddisfacimento dei bisogni formativi dei corsisti; b-la qualità del supporto fornito; c- le metodologie utilizzate), considerato che riguardo all'indicatore (a) si registra:

- per il valore molto alto "moltissimo", il 10%
- per il valore alto "molto" il 60%
- per il valore medio "abbastanza" il 25%
- per il valore minimo "poco" il 5%. Tale valore è presente solo in questo indicatore, non negli altri due che seguono, probabilmente perché il tema è molto ampio rispetto ai tempi previsti per il percorso e questo non ha dato modo di soddisfare appieno i bisogni formativi di tutti i docenti.

Per l'indicatore (b) si registra:

- per il valore molto alto "moltissimo", il 35%
- per il valore alto "molto" il 40%
- per il valore medio "abbastanza" il 25%.

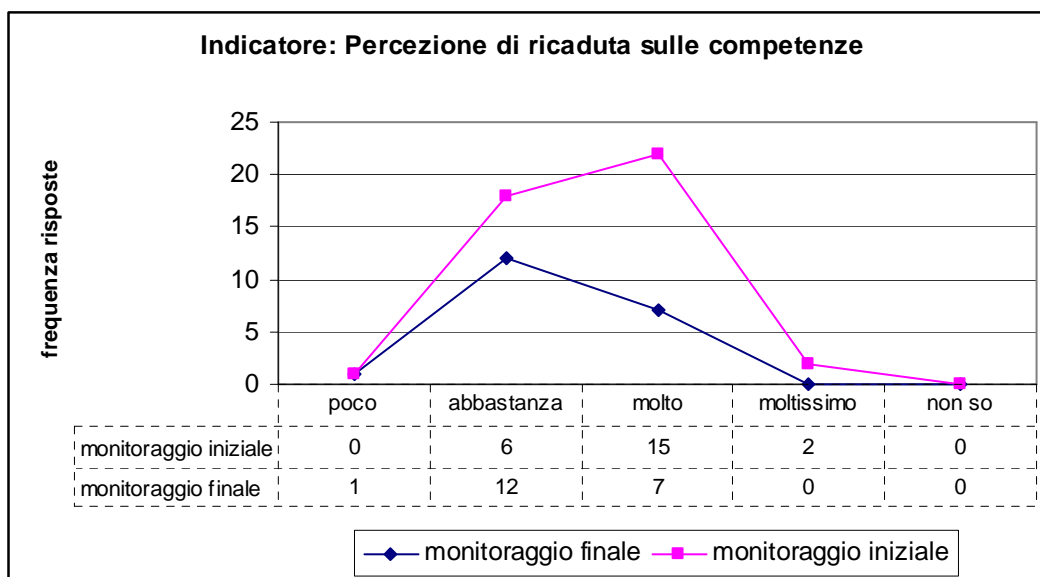
Per l'indicatore (c) si registra:

- per il valore molto alto "moltissimo", il 15%
- per il valore alto "molto" il 65%
- per il valore medio "abbastanza" il 25%.

Per nessuna voce si registra la risposta "non so": indice di interventi formativi che non hanno lasciato spazio ad ambiguità o contraddizioni.

Per quanto riguarda il dato relativo alla ricaduta dell'esperienza realizzata sulle competenze professionali, le corsiste esprimono la seguente valutazione:

- per il valore alto "molto", si ha il 35% di risposte
- per il valore medio "abbastanza" si ha il 60% di risposte
- per il valore minimo "poco" si ha il 5% di risposte.
- Non si registra alcun valore relativo alla valutazione massima "moltissimo" e alla valutazione incerta "non so".



La lettura del grafico ed il confronto con le percentuali relative alle aspettative iniziali riguardo alla percezione di ricaduta professionale mettono in evidenza una flessione nei valori, per cui l'opzione "abbastanza" registra un aumento dal 26% del monitoraggio iniziale al 60% del monitoraggio finale; l'opzione "molto" passa dal 65% del monitoraggio iniziale al 35% del monitoraggio finale; l'opzione "poco" non era presente nel mon. iniziale ed in quello finale è presente nella misura del 5%; l'opzione "moltissimo" presente con il 9% nel monitoraggio iniziale scompare nel monitoraggio finale e passa allo 0%. Non si registra alcuna risposta per l'opzione "non so" in entrambi le fasi di monitoraggio.

La flessione dei dati dai valori massimi ai valori medi non è riconducibile alla qualità delle sollecitazioni pedagogico-didattiche offerte dagli esperti, così come dimostrano i dati positivi registrati riguardo "all'efficienza degli esperti, al gradimento dei contenuti appresi e all'efficacia del percorso formativo, ai punti di forza evidenziati dai corsisti".

Essa può invece essere correlata ai punti di debolezza evidenziati dai corsisti:

- modalità intensiva di svolgimento del percorso: incontri troppo ravvicinati, che hanno sottoposto i corsisti in poco tempo ad una quantità elevata di sollecitazioni, senza che essi avessero modo di metabolizzarle;
- organizzazione del corso a fine anno scolastico, senza poter sperimentare con il gruppo-classe le metodologie apprese; difficoltà quindi a concretizzare i percorsi appresi;
- input ritenuti talvolta poco adatti alla fascia di alunni della scuola primaria,
- tempi scolastici poco distesi e frammentari, che non permettono lo svolgimento di attività per gruppi, nelle quali l'utilizzazione di strategie o tecniche di apprendimento collaborativo richiede tempi molto più distesi.

I corsisti mettono peraltro in evidenza punti di forza, quali:

- la tematica avvincente e stimolante;
- la competenza altamente qualificata degli esperti;
- l'apprendimento di tecniche di apprendimento collaborativo;
- il lavorare per gruppi.

Per ciò che concerne il **monitoraggio finale degli esperti**, il questionario strutturato somministrato comprende item che sono riconducibili agli indicatori: (a) Efficacia degli aspetti organizzativi; (b) Efficienza del tutor; (c) Partecipazione e produttività dei corsisti; (d) Soddisfazione; (e) Efficacia dell'azione formativa.

Come si può osservare nelle tabelle del paragrafo 8, risulta molto alta con il valore "moltissimo" la valutazione dei seguenti indicatori:

- l'efficacia degli aspetti organizzativi (scansione delle fasi di svolgimento, tempi stabiliti e spazi utilizzati)
- l'efficienza del tutor
- la soddisfazione complessiva per il modo in cui si sono svolte le attività
- l'efficacia dell'azione formativa.

Una buona valutazione espressa con l'opzione "molto" riguarda la partecipazione e la produttività dei corsisti, valutata attraverso l'osservazione della qualità della partecipazione; dell'interesse mostrato; del grado di collaborazione e di produttività, durante lo svolgimento dei lavori di gruppo. Quest'ultimo dato non è in contraddizione con le valutazioni globali molto soddisfacenti espresse da corsisti ed esperti; esso è reso comprensibile dal punto di debolezza messo in luce dagli esperti, che viene espresso nel seguente modo:

- il progetto è stato portato avanti in un periodo molto intenso per le corsiste, per cui a volte è stato faticoso per loro seguire le attività.

Viene indicato dagli esperti il seguente punto di forza:

- i temi trattati sono risultati interessanti per le corsiste, motivandole a partecipare attivamente alle attività.

Tale punto di forza consolida il valore "molto" espresso nel questionario dagli esperti ed il valore "moltissimo" espresso dal tutor riguardo allo stesso indicatore (item n. 7 del questionario finale tutor).

Per ciò che concerne il **monitoraggio finale del tutor**, il questionario strutturato somministrato comprende item che sono riconducibili agli indicatori: (a) Efficacia degli aspetti organizzativi; (b) Efficacia degli esperti riguardo al tutor e ai corsisti; (c) Significatività del materiale fornito; (d) Partecipazione dei corsisti; (e) Percezione di ricaduta sulle competenze professionali; (f) Soddisfazione; (g) Efficacia dell'offerta formativa.

Come si desume dalle tabelle del paragrafo 9, la valutazione si attesta sull'opzione "moltissimo" ed è quindi molto positiva riguardo:

- ai tempi stabiliti dagli esperti, per le attività
- all'efficacia degli esperti rispetto al tutor e rispetto ai corsisti
- alla qualità della partecipazione dei corsisti
- al livello di soddisfazione complessiva
- all'efficacia dell'azione formativa.

L'opzione "molto" è quella espressa in riferimento:

- alla collaborazione del personale amministrativo
- alla funzionalità degli spazi utilizzati
- al materiale fornito.

La percezione di ricaduta sulla competenze professionali conferma la valutazione iniziale, che si era attestata sull'opzione "abbastanza" e che si giustifica considerando le competenze pregresse del docente-tutor.

Tra i punti di forza, il tutor enuncia:

- le competenze degli esperti
- la partecipazione delle corsiste.

Come punto di debolezza evidenzia, "l'organizzazione oraria".

In conclusione della valutazione sommativa, si individuano i seguenti punti di forza del percorso realizzato:

- efficacia dell'azione formativa;
- efficienza degli aspetti organizzativi;
- efficienza ed efficacia di tutor ed esperti;
- un elevato livello di soddisfazione generale in tutor, esperti e corsiste;
- riconoscimento di un elevato livello di competenza degli esperti, da parte delle corsiste.

I punti di debolezza:

- la scansione temporale del corso e la modalità intensiva a fine anno scolastico, che hanno determinato a) senso di affaticamento nelle corsiste; b) l'impossibilità di sperimentare, in tempo reale, in classe, project-work elaborati e strategie didattiche apprese.

Anche gli esiti della prova di competenza in uscita (vedi paragrafo 2) e la valutazione del project-work, operata congiuntamente da esperti e tutor sono risultati molto positivi ed in evoluzione rispetto agli esiti della prova di ingresso.

I testi delle prove sono allegati in piattaforma nella sezione del valutatore e i risultati specifici sono inseriti dal tutor, nella sezione di sua competenza.

Dall'elaborazione complessiva e dall'analisi dei dati emergono pertanto decisamente elementi oggettivi che attestano:

- l'efficacia dell'intervento rispetto agli obiettivi dell'azione;
- la soddisfazione degli attori per gli aspetti didattici e organizzativi del percorso;
- la positività dei criteri di individuazione degli esperti, esplicitati nel Bando.